



# Contenu

<b>Introduction</b>	<b>3</b>
Rapport annuel statistique 2024	
<b>« Good Practices »</b>	<b>4</b>
Six exemples de bonnes pratiques innovantes	
<b>Statistique 2024</b>	<b>7</b>
Conseil	8
Information	14
Événements et cours	15
Autres prestations	16
<b>Tendances et développements</b>	<b>17</b>
Conseil	17
Information	19
Événements et cours	21

## Empreinte

Éditeur : SK BSLB / CS OPUC, [www.skbslb.ch](http://www.skbslb.ch)

Renseignements : SK BSLB / CS OPUC, [massimo.genasci-borgna@ti.ch](mailto:massimo.genasci-borgna@ti.ch)

Graphique et production : Kursiv Grafik GmbH

Tous les CH-Maps powered by Bing, © GeoNames, MSFT, Microsoft, Navteq, Wikipedia

© SK BSLB / CS OPUC, 2025

# Introduction

## Rapport annuel statistique 2024

Cette année, nous souhaitons mettre l'accent sur l'évolution du nombre de clientes et clients ayant bénéficié d'un conseil en orientation. Le nombre de personnes accompagnées a augmenté au fil des ans, atteignant en 2024 le chiffre le plus élevé de la dernière décennie avec 125 830 clientes et clients. Ce constat reflète le besoin croissant d'orientation dans un monde de la formation et du travail de plus en plus complexe et fluide. Jeunes et adultes s'adressent à nous pour clarifier leurs choix, définir leurs priorités et construire des parcours en cohérence avec leurs aspirations. La confiance accordée aux services d'orientation montre à quel point ils sont devenus une ressource indispensable pour relever les défis du présent et de l'avenir. Le conseil en orientation ne soutient pas seulement les individus, il joue aussi un rôle stratégique pour la société en favorisant des choix réfléchis, inclusifs et durables dans un contexte en constante évolution.

### **Massimo Genasci-Borgna**

Président de la Commission Prestations et statistique  
de la CS OPUC

# « Good Practices »

## Six exemples de bonnes pratiques innovantes

Les Offices d'orientation répondent aux défis actuels en matière de conseil. Les exemples choisis reflètent la diversité et le caractère innovant de l'orientation professionnelle et scolaire publique.

La CS OPUC a demandé aux responsables cantonaux des Offices d'orientation professionnelle de lui soumettre des exemples de bonnes pratiques de leur canton. La Commission Prestations et statistique a sélectionné des exemples parmi les bonnes pratiques reçues pour chaque domaine d'activité (conseil, information, événements et cours et autres prestations).



Conseil



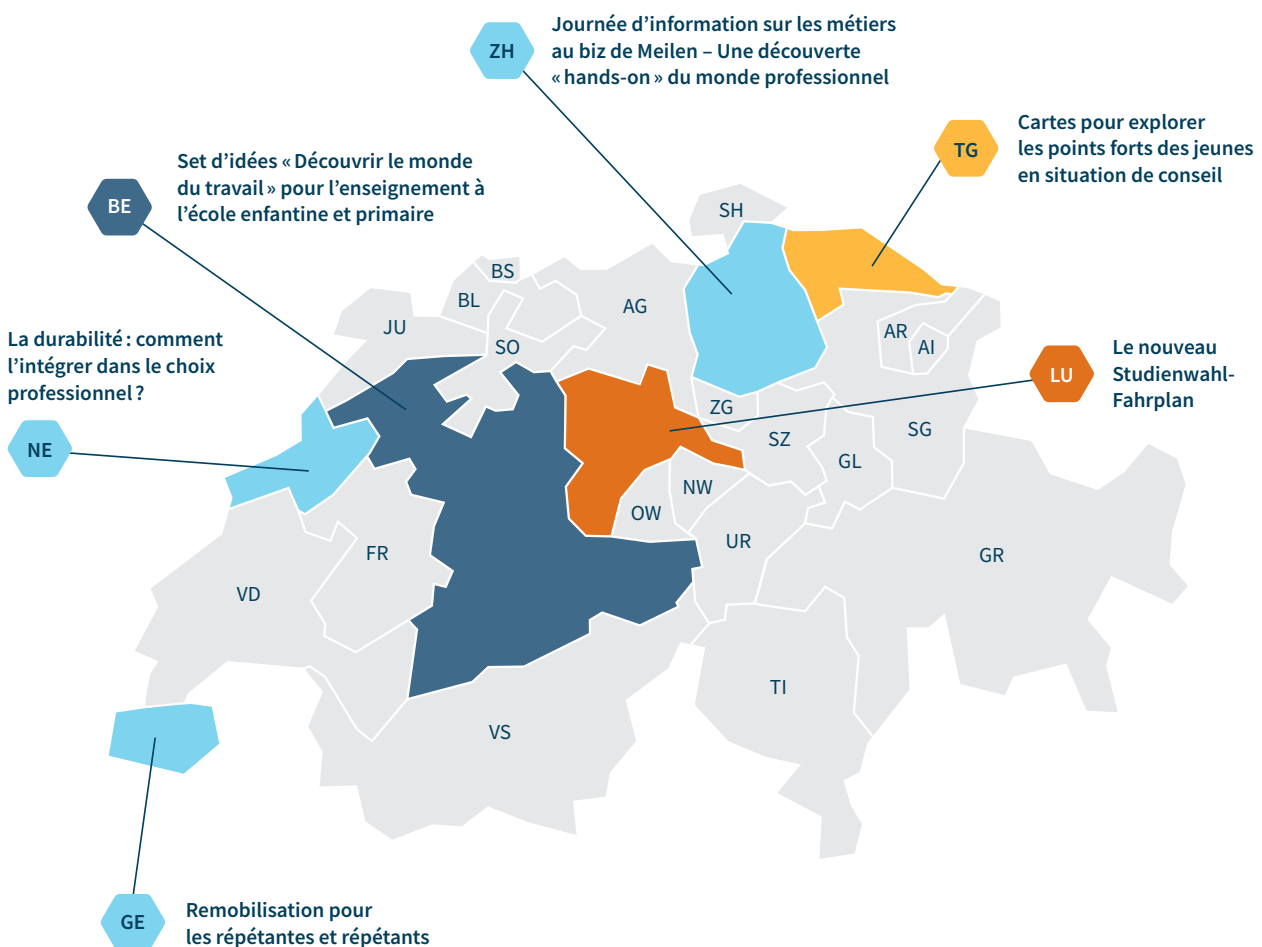
Information



Événements  
et cours



Autres  
prestations





Canton de Thurgovie

## Cartes pour explorer les points forts des jeunes en situation de conseil

Chaque élève a des forces bien à lui, qu'il est important de connaître. Des cartes de jeu ont récemment été élaborées pour aider les jeunes à reconnaître leurs forces et à déterminer lesquelles seraient pertinentes dans le monde du travail. L'idée est de faire réfléchir les élèves au choix de leur futur métier, ce qui les aidera plus tard dans leur recherche d'une place d'apprentissage.

Un jeu de 38 cartes est à la disposition des écoles. Les élèves peuvent l'utiliser pour s'évaluer eux-mêmes ou autrui. Dans un cas comme dans l'autre, le but est de chercher les forces principales de la personne et d'y réfléchir. Ces forces se sont-elles manifestées dans des situations concrètes ? À quoi peut-on les reconnaître ? Est-ce qu'il conviendrait de mettre à profit l'une de ces forces sur le plan professionnel ?

En évaluant leurs propres forces et celles d'autrui, les élèves peuvent mettre en regard l'image qu'ils ont d'autrui et celle qu'ils ont d'eux-mêmes.

**Contact pour des informations complémentaires :**

Ernst Kurzbein, ernst.kurzbein@tg.ch



Canton de Lucerne

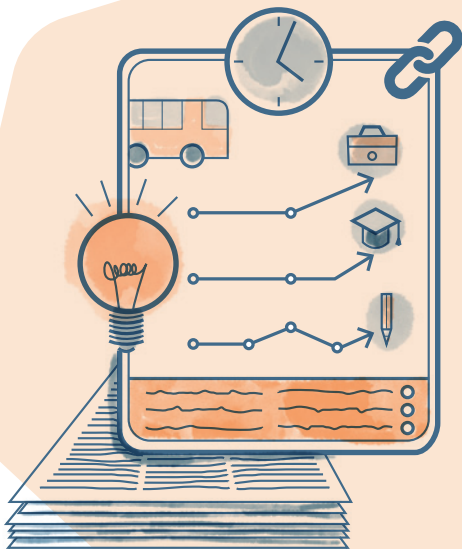
## Le nouveau Studienwahl-Fahrplan

En prévision de l'année scolaire 2024/2025, le canton de Lucerne a publié une feuille de route (Studienwahl-Fahrplan) pour aider les élèves à choisir leur profession et leur formation de manière active et autonome. Cette feuille a été mise au point par le service cantonal d'orientation et des représentantes et représentants des gymnases, sur la base d'une enquête menée auprès des titulaires d'une maturité gymnasiale du canton de Lucerne. Elle représente les compétences qui jouent un rôle important au moment de choisir une formation : connaissance de soi, capacités à s'informer, à prendre des décisions et à les concrétiser. Le corps enseignant et les élèves ont à leur disposition une boîte à outils numérique contenant des fiches de travail et divers liens.

Le programme cantonal (Rahmenkonzept) a été mis à jour. Il décrit les prestations offertes aux jeunes pour les soutenir dans leur choix d'une profession et d'une formation ainsi que les rôles des gymnases et des centres d'information et d'orientation professionnelle. Il accompagne les élèves dans leur passage de la scolarité obligatoire au gymnase et jusqu'au moment de choisir puis de commencer leur formation, y compris dans le cas d'une année de transition. En outre, le document tient compte de la perméabilité entre le gymnase et la formation professionnelle.

**Contact pour des informations complémentaires :**

Monika Eicke, monika.eicke@lu.ch



Canton de Genève

## Remobilisation pour les répétantes et répétants

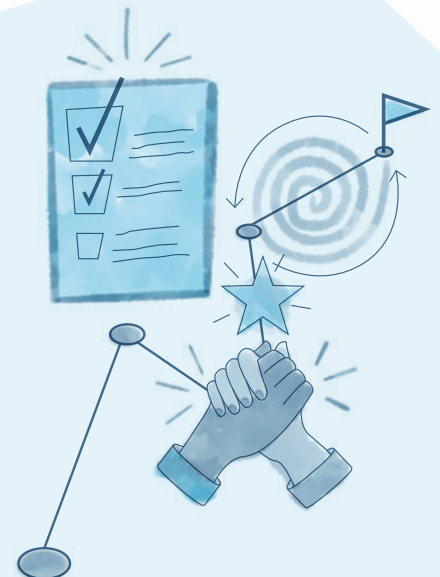
Cet atelier de deux fois 2h30 est conçu pour les apprenties et les apprentis qui redoublent leur année certificative et qui souhaitent booster leur motivation ainsi que leur réussite aux examens professionnels.

Il propose des éléments interactifs, incluant des réflexions sur la motivation, des échanges entre pairs, des exercices pratiques et un questionnaire (Bilan Personnel Scolaire) pour définir des objectifs de réussite et les changements à opérer afin d'aborder leur année dans les meilleures conditions possibles.

Dans le cadre de cet atelier, les apprenties et apprentis peuvent échanger avec des pairs partageant la même situation qu'eux. Le soutien mutuel dans un cadre bienveillant ainsi que la valorisation entre participants agissent comme de puissants catalyseurs pour renforcer la motivation et la confiance en soi de chacun.

**Contact pour des informations complémentaires :**

Jean-Pierre Cattin, jean-pierre.cattin@etat.ge.ch





Canton de Neuchâtel

## La durabilité : comment l'intégrer dans le choix professionnel ?

Destinée aux élèves de 10<sup>e</sup> année de l'école obligatoire dans le cadre du cours de sensibilisation au choix professionnel, l'une des activités proposées vise à sensibiliser à l'importance d'intégrer la durabilité dans le choix professionnel. À travers des explications claires et des exercices ludiques, les élèves explorent les dimensions environnementales, sociales et économiques de la durabilité. Ils apprennent à identifier les éléments durables dans différents métiers et réfléchissent à des solutions pour rendre les professions plus responsables. Cette démarche les aide à élaborer un projet professionnel conscient des enjeux globaux et à comprendre comment les métiers peuvent évoluer vers un fonctionnement plus durable.

Contact pour des informations complémentaires :

Christel Bornand, [Christel.Bornand@ne.ch](mailto:Christel.Bornand@ne.ch)



Canton de Zurich

## Journée d'information sur les métiers au biz de Meilen – Une découverte « hands-on » du monde professionnel

Chaque mois de janvier, les 700 élèves du secondaire II du district de Meilen participent tous à une journée des métiers. À cette occasion, ils visitent deux entreprises et découvrent deux métiers, ce qui leur donne un aperçu direct du monde professionnel. Les enseignantes et enseignants préparent cette journée avec leurs élèves à l'aide du matériel didactique fourni par le centre d'information et d'orientation professionnelle. L'événement est suivi par des discussions en classe pendant lesquelles les jeunes reviennent sur leur expérience. Cette offre variée et facilement accessible permet à tous les jeunes de participer, ce qui renforce l'équité. La journée des métiers est organisée par le centre d'information et d'orientation professionnelle de Meilen, avec la participation du forum de Meilen dédié à la formation professionnelle (Forum Berufsbildung) et des unions régionales des arts et métiers. Lors de cette journée, 140 entreprises ouvrent leurs portes et proposent 1800 postes d'observation permettant de découvrir plus de 60 professions différentes.

Contact pour des informations complémentaires :

Stavros Georgiadis, [stavros.georgiadis@ajb.zh.ch](mailto:stavros.georgiadis@ajb.zh.ch)



Canton de Berne

## Set d'idées « Découvrir le monde du travail » pour l'enseignement à l'école enfantine et primaire

Le programme « Arbeitswelt entdecken » (Découvrir le monde du travail, en allemand uniquement) s'adresse aux enseignantes et enseignants de l'école primaire et de l'école maternelle. Il propose du matériel et des suggestions d'activités pour faire découvrir aux élèves le monde professionnel de manière ludique et encourager l'acquisition de compétences qui leur seront importantes dans leur vie. Ce programme a été mis sur pied en partenariat avec la PHBern.

Le programme est accessible au format numérique et se réfère au plan d'études actuel. Il est régulièrement complété et révisé, et contient un commentaire didactique pour guider les enseignantes et enseignants dans la pratique. Le programme numérique est complété par des boîtes contenant des jeux, livres et suggestions d'activités, que les enseignantes et enseignants peuvent emprunter auprès de la PHBern.

Cette offre de sensibilisation précoce vise à favoriser différentes voies, représentations et aspirations, tant pour les filles que pour les garçons.

Contact pour des informations complémentaires :

Cornelia Balmer, [cornelia.balmer@be.ch](mailto:cornelia.balmer@be.ch)

Shirley Barnes, [shirley.barnes@be.ch](mailto:shirley.barnes@be.ch)



# Statistique 2024

## L'orientation professionnelle, universitaire et de carrière publique en Suisse

### **Indicateurs et développements**

Les principaux indicateurs pour l'année 2024 sont présentés ci-dessous, tandis que le chapitre suivant se concentre sur les tendances et développements à long terme sélectionnés. D'autres indicateurs sont présentés dans les rapports annuels précédents, qui sont disponibles sur le site web de la CS-OPUC.

### **Consultations, séances de conseil et consultations brèves**

Le nombre de consultations correspond au nombre de clients ayant bénéficié d'un conseil personnel (avec inscription et tenue de dossiers) d'une durée totale de plus de 30 minutes. Une consultation peut comprendre une ou plusieurs séances de conseil (entretiens ou tests).

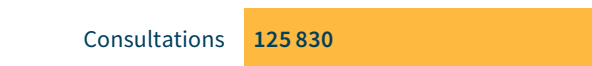
Il convient de distinguer les consultations des consultations brèves. Ces dernières sont des services de conseil à bas seuil d'une durée maximale de 30 minutes, sans inscription ni protocole. Les consultations brèves ne sont pas comptées comme des conseils ou des séances de conseil.



# Conseil

## Consultations

30 minutes minimum avec protocole



Une consultation peut comporter plusieurs séances d'orientation.

43%

Moyenne de séances d'orientation par cas en 2024

**1,71**



## viamia (Bilan d'employabilité pour les personnes de 40 ans et plus)

Partie de consultations

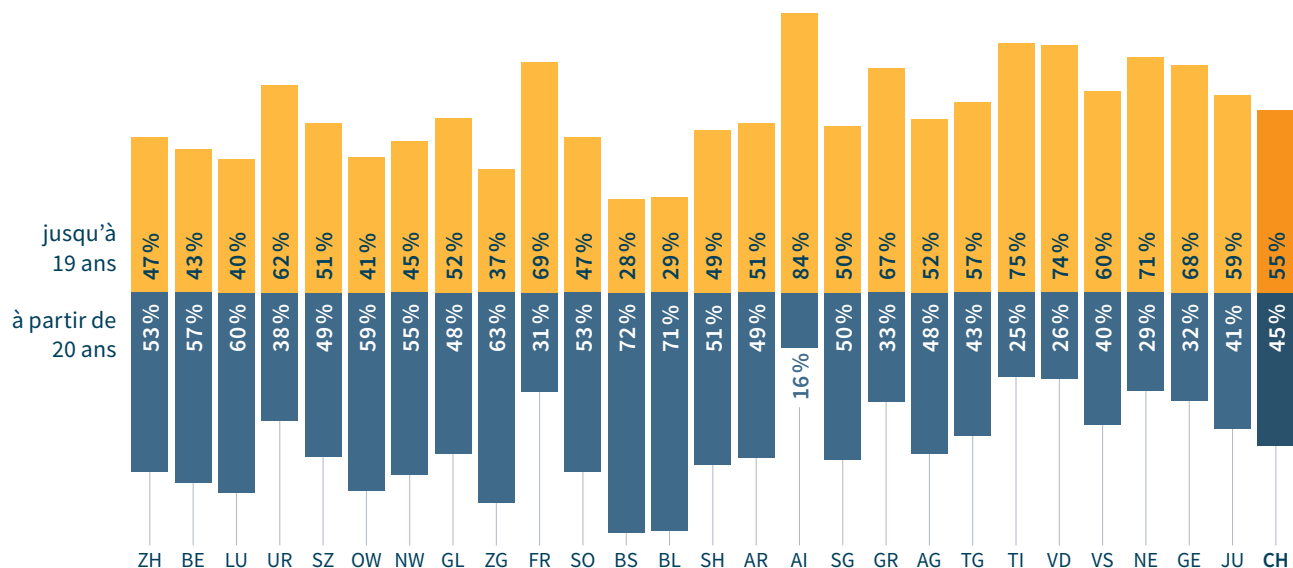


## Consultations brèves

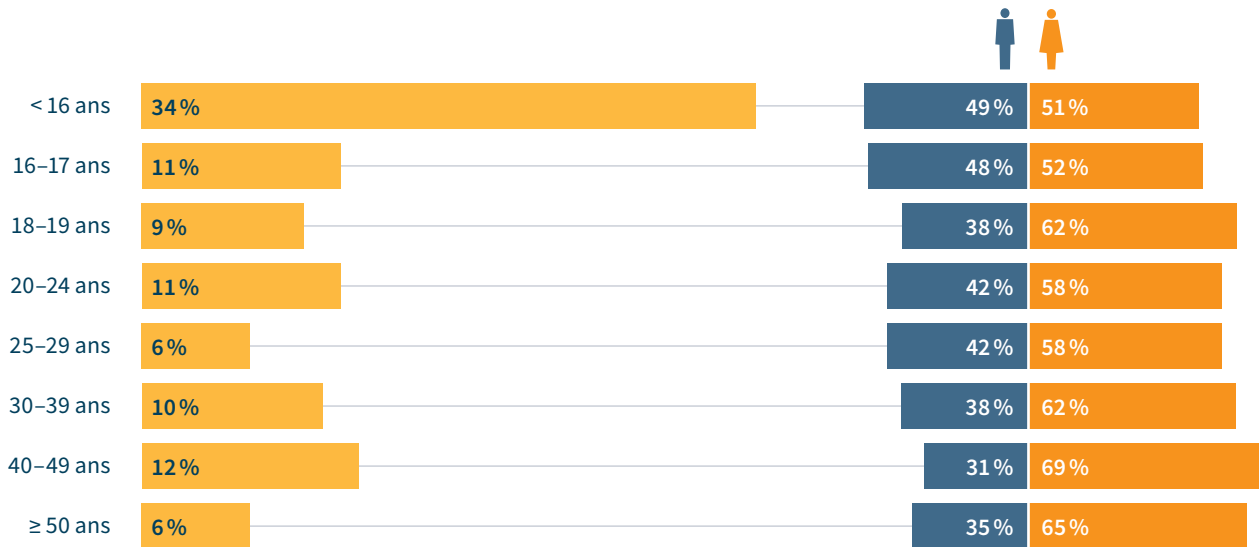
jusqu'à 30 minutes sans protocole



## Proportion de jeunes et d'adultes en début de consultation



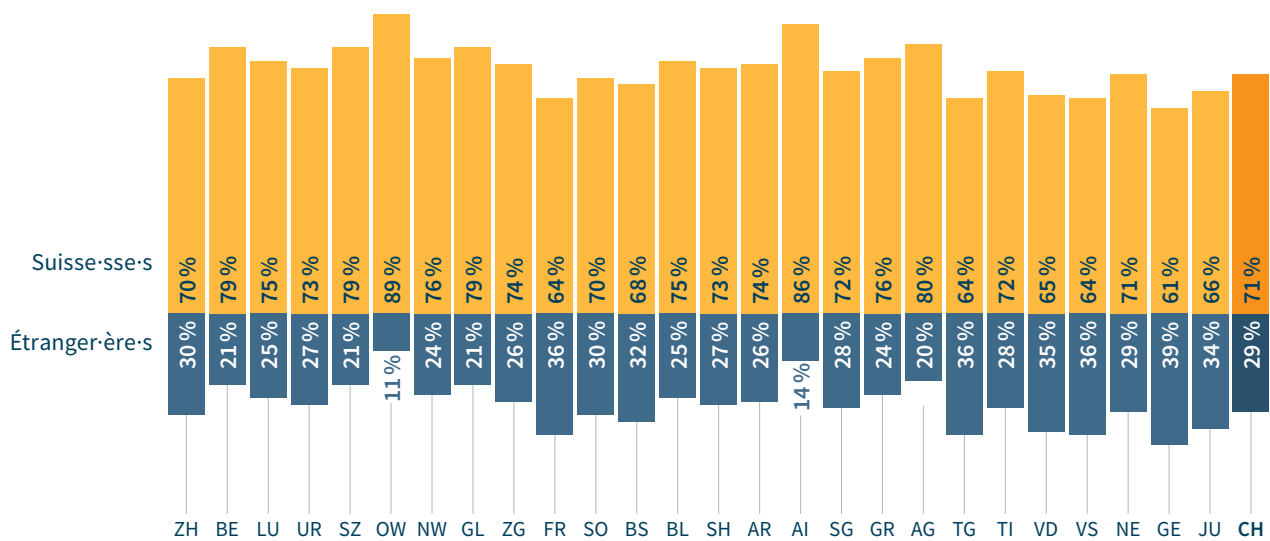
## Âge et genre en début de consultation



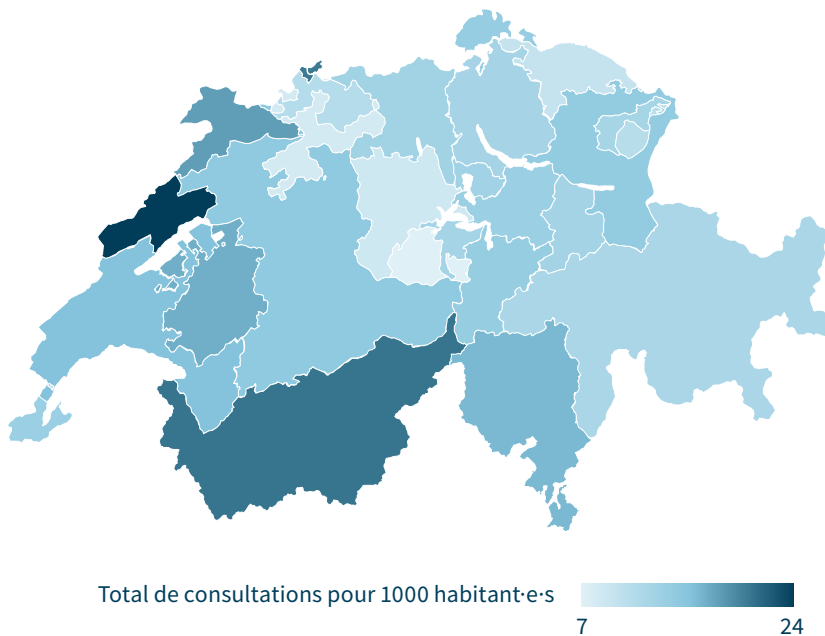
## Nationalité



## Proportion de Suisse·sse·s et d'étranger·ère·s



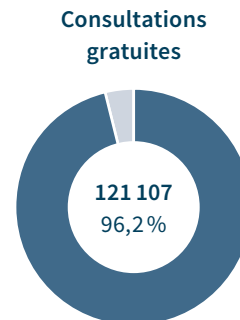
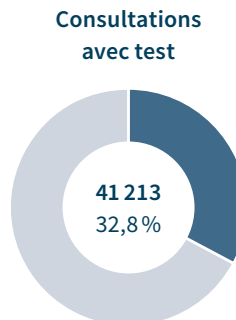
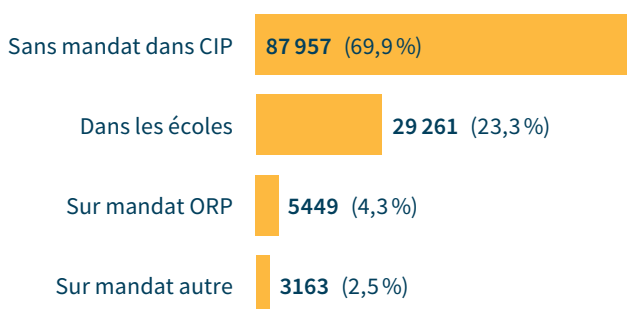
## Nombre de consultations proportionnel à la population



Moyenne pour  
1000 habitant·e·s  
**14**

## Type de consultations

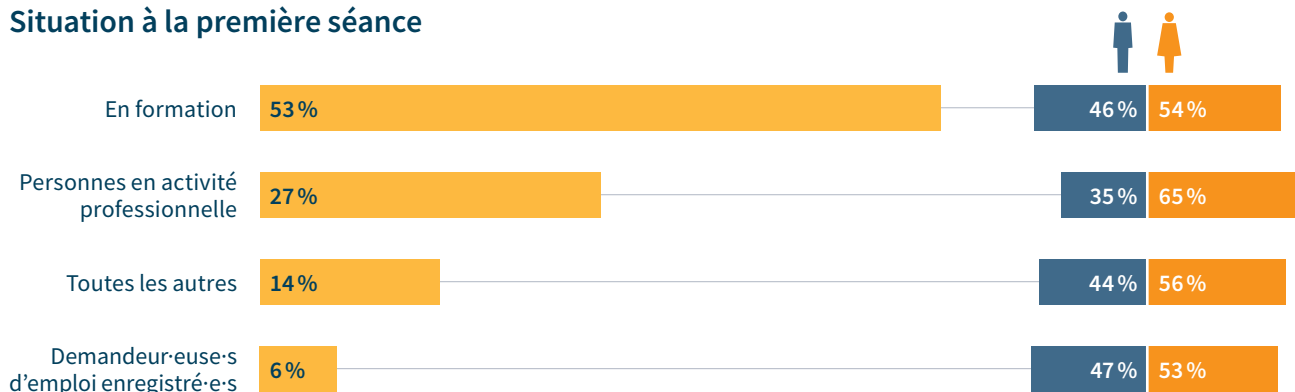
**125 830** consultations au total, réparties en sous-catégories :



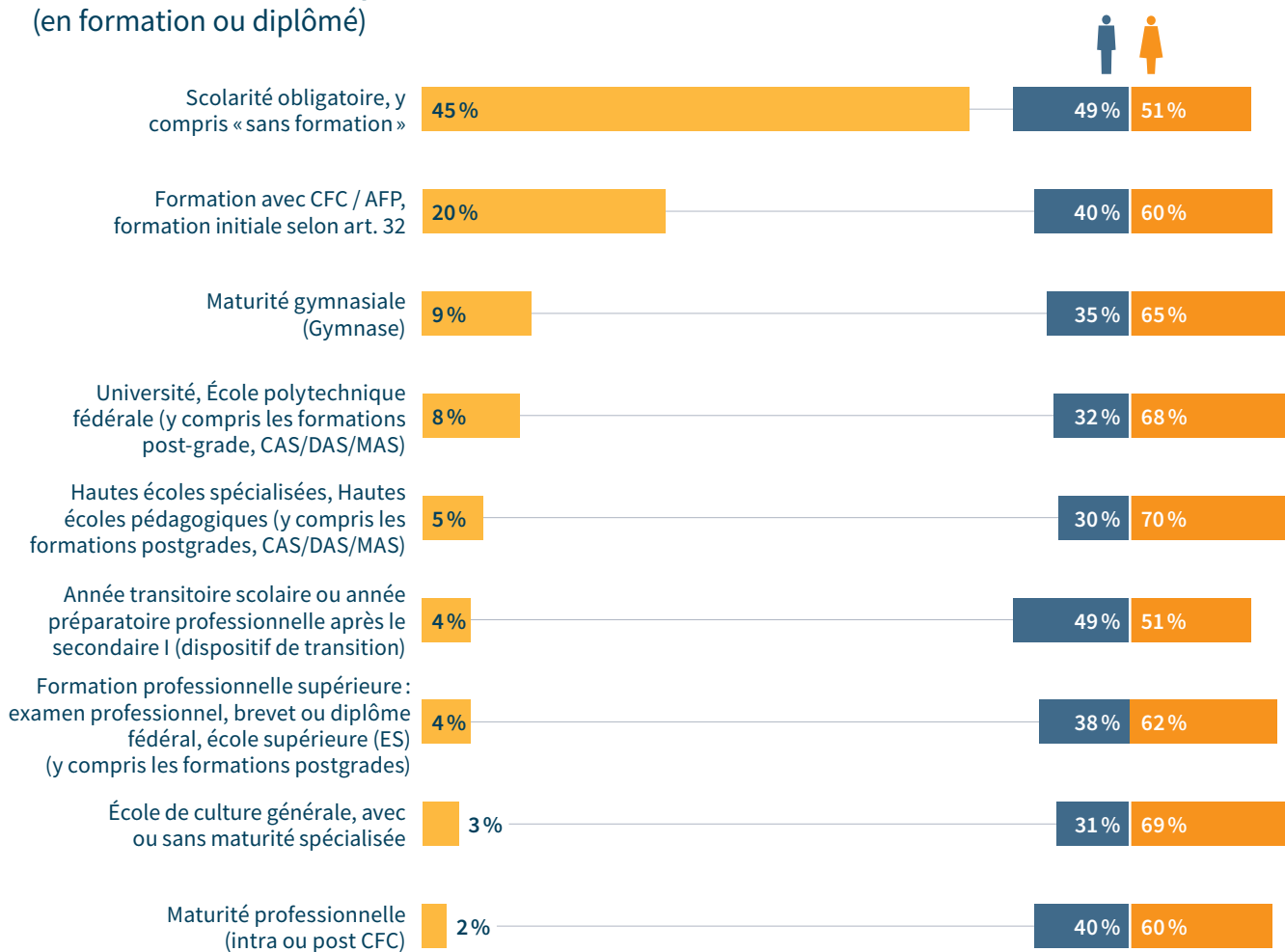
**214 725** séances d'orientation au total, réparties en sous-catégories :



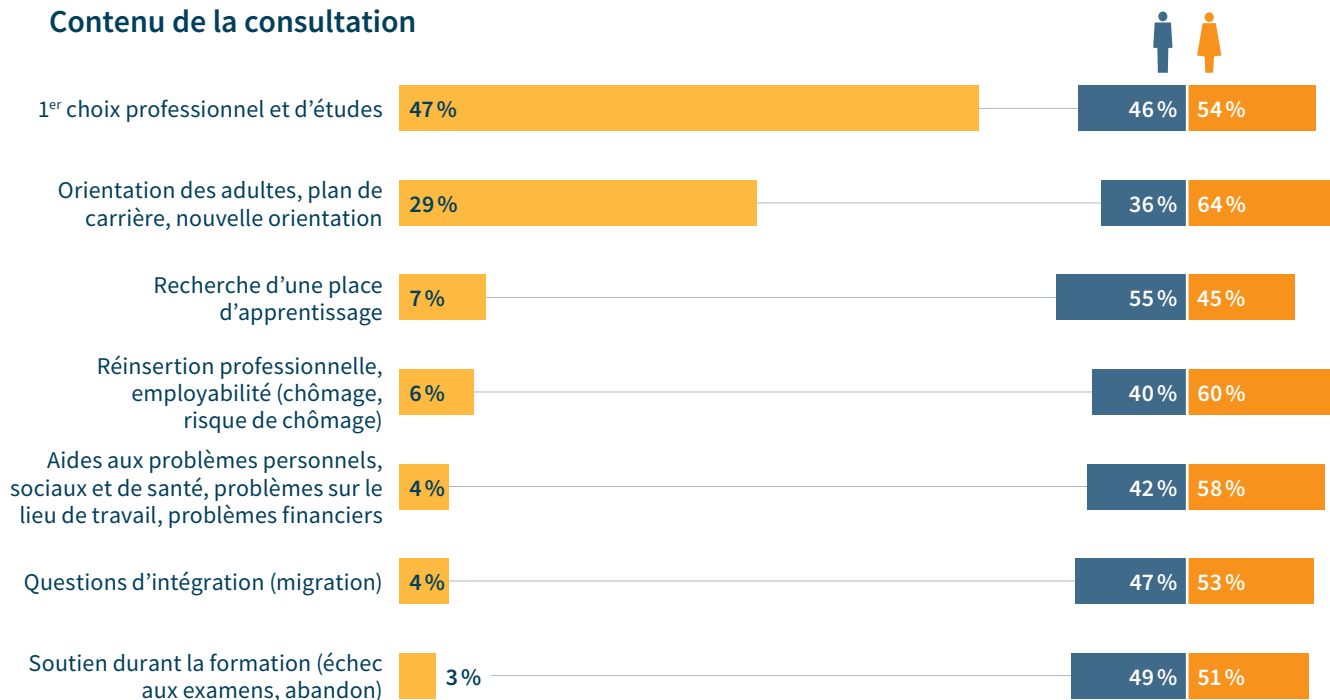
## Situation à la première séance



## Niveau de formation à la première séance (en formation ou diplômé)

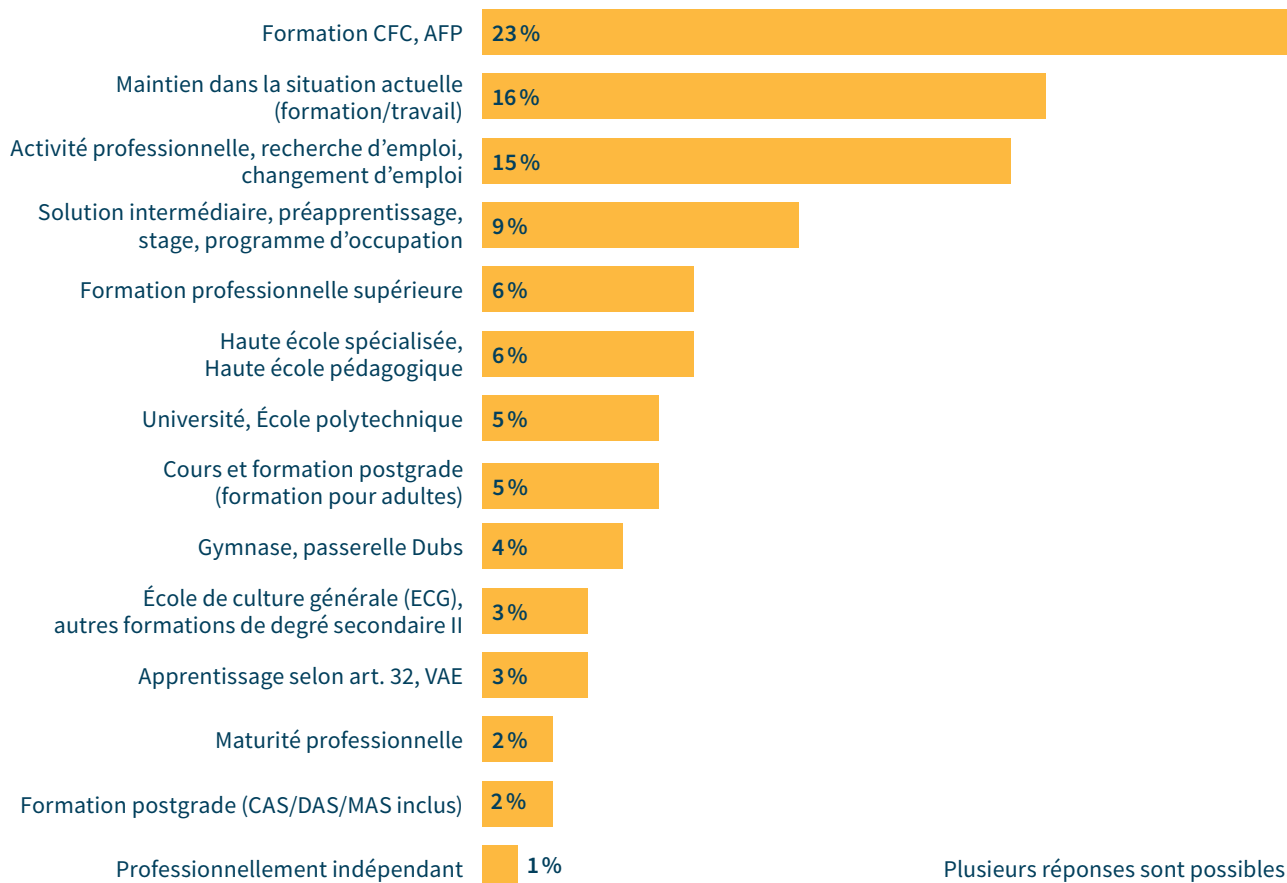


## Contenu de la consultation



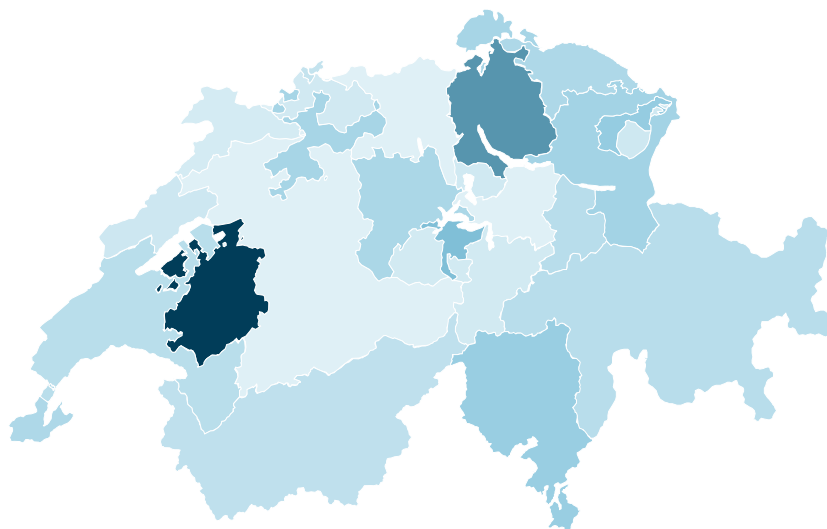
Plusieurs réponses sont possibles.

## Résultats de la consultation



Plusieurs réponses sont possibles.

## Nombre de consultations brèves proportionnel à la population



Moyenne pour  
1000 habitant·e·s

7

Total de consultations brèves pour 1000 habitant·e·s



## Type de consultations brèves

**73 303** consultations brèves au total, réparties partiellement en sous-catégories :



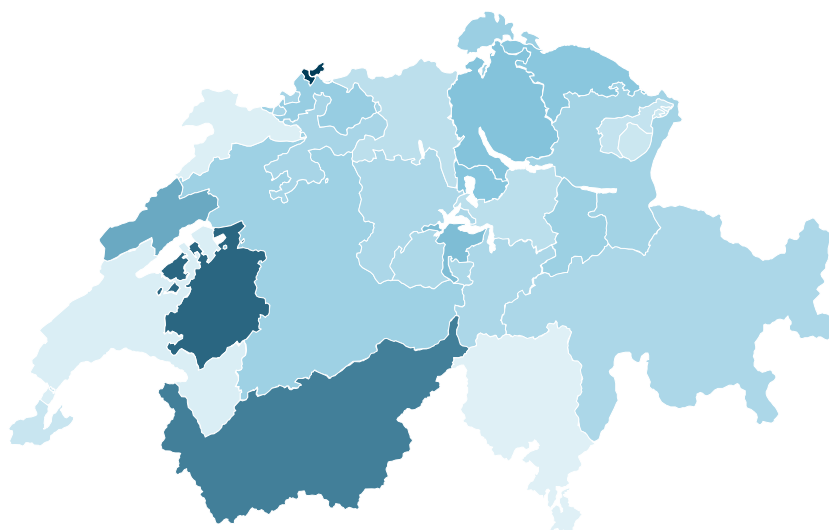


# Information

## Renseignements professionnels



## Nombre de visiteur·euse·s proportionnel à la population



Total des visites de centres d'information professionnelle et d'infothèques  
**319 363**

Moyenne pour 1000 habitant·e·s  
**36**

## www.orientation.ch



Total annuel de visites en 2024  
Décompte de chaque « visite en continu » sur le site internet.

**13 998 120**

Moyenne mensuelle de visiteur·euse·s uniques en 2024

Décompte mensuel des diverses visites sur le site internet.

**757 076**



Nombre de newsletters 2024

**987 Ausgaben**

Nombre de newsletters envoyées 2024

(Nombre de parutions × nombre de destinataires)

**381 666 Newsletter**



Nombre de Live-Chats 2024  
(février à décembre)

Total: **14 295**

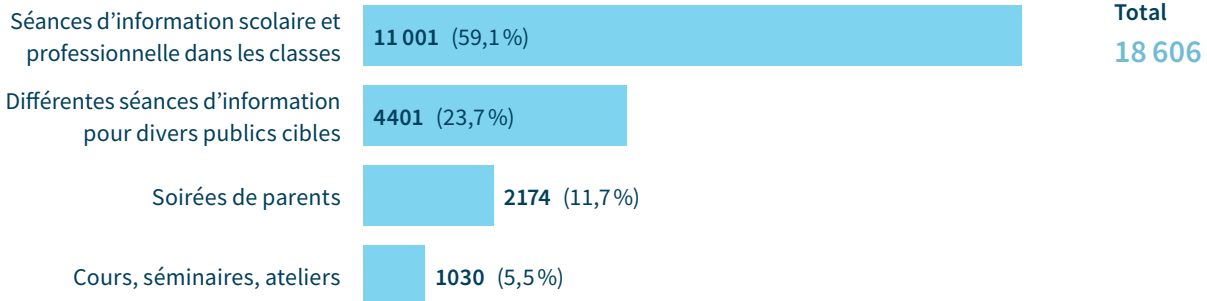
CH-D: **10 962**

CH-F: **3 333**

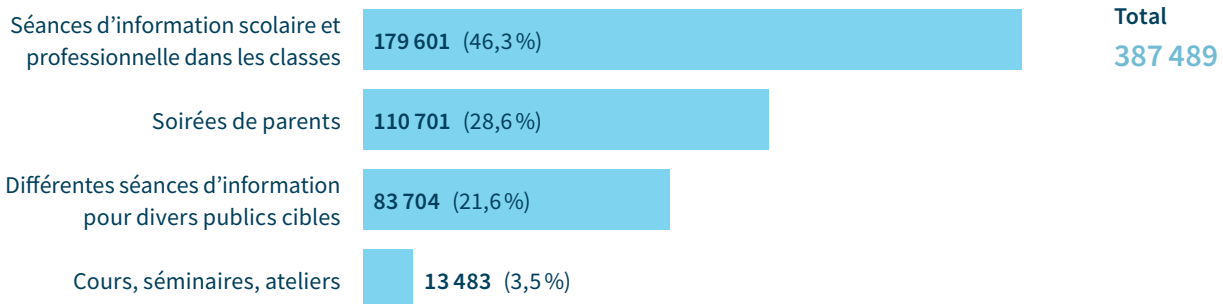


# Événements et cours

## Nombre d'événements et de cours



## Nombre de participant·e·s



Cours, séminaires, ateliers sur mandat ORP

711



Recrutements en direct

Nombre de séances

55

Nombre de participant·e·s

8874



Salons

Participation à des Salons des métiers

101

Nombre de visiteur·euse·s

287 364



# Autres prestations

---

## Coaching pour jeunes / Case management



13 589 personnes

---

## Mentorat



914 personnes

---

## Qualification des adultes



Portail d'entrée  
13 930 personnes

Validation bilan  
1244 personnes

---

## Bilan de compétences



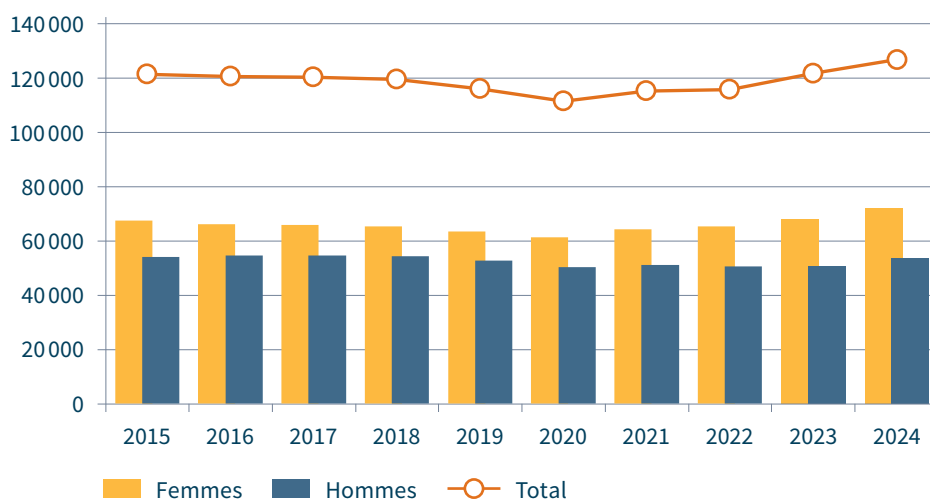
195 personnes

# Tendances et développements



## Conseil

### Nombre de consultations



#### Total des consultations

2015 **121 657**  
2023 **121 132**  
2024 **125 830**

#### Différence du nombre de consultations

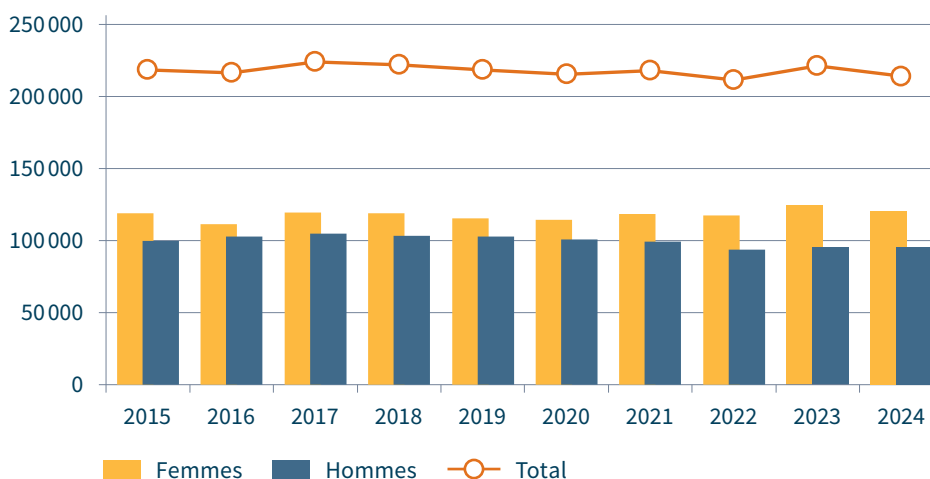
entre 2015 et 2024

**+3,4 %**

entre 2023 et 2024

**+3,9 %**

### Nombre de séances d'orientation



#### Total de séances d'orientation

2015 **218 384**  
2023 **219 474**  
2024 **214 725**

#### Différence du nombre de séances d'orientation

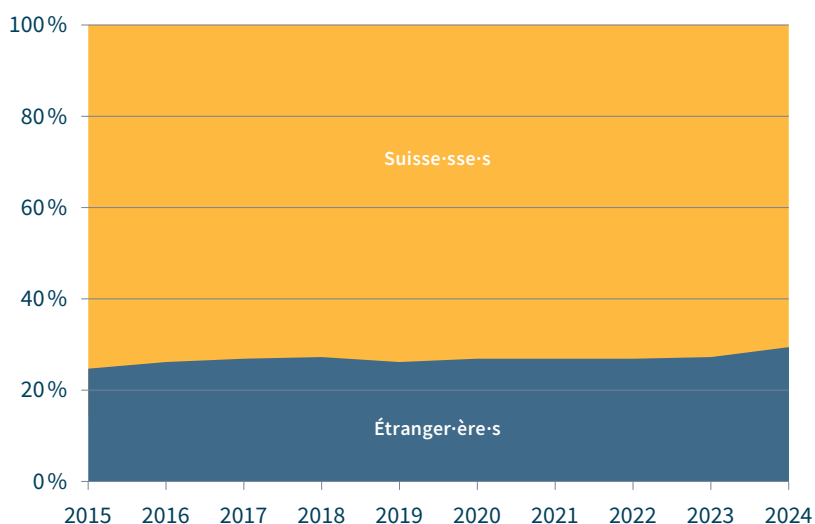
entre 2015 et 2024

**-1,7 %**

entre 2023 et 2024

**-2,2 %**

## Nationalité



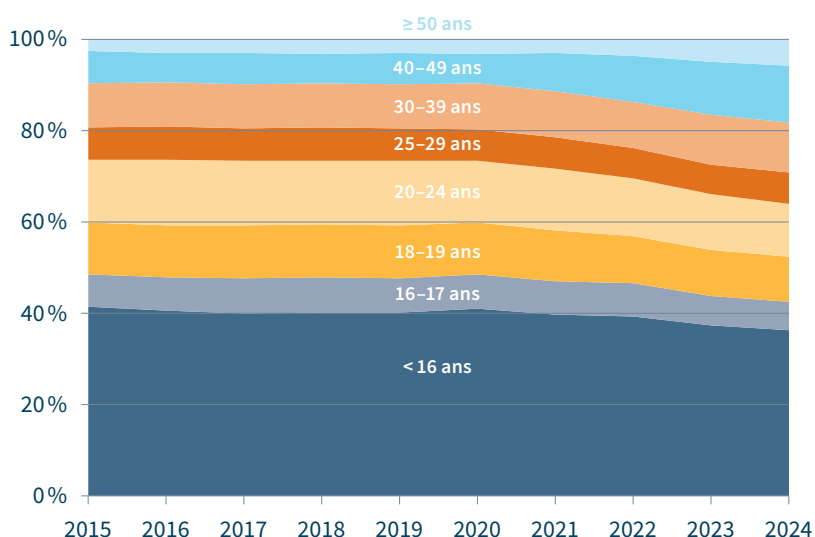
**Total de Suisse-sse-s**  
 2015 **92 456** 75,5 %  
 2024 **87 549** 70,9 %

**Total d'étranger-ère-s**  
 2015 **30 003** 24,5 %  
 2024 **35 934** 29,1 %

**Différence dans le pourcentage de Suisse-sse-s entre 2015 et 2024**  
**-5,3 %**

**Différence dans le pourcentage d'étranger-ère-s entre 2015 et 2024**  
**+19,8 %**

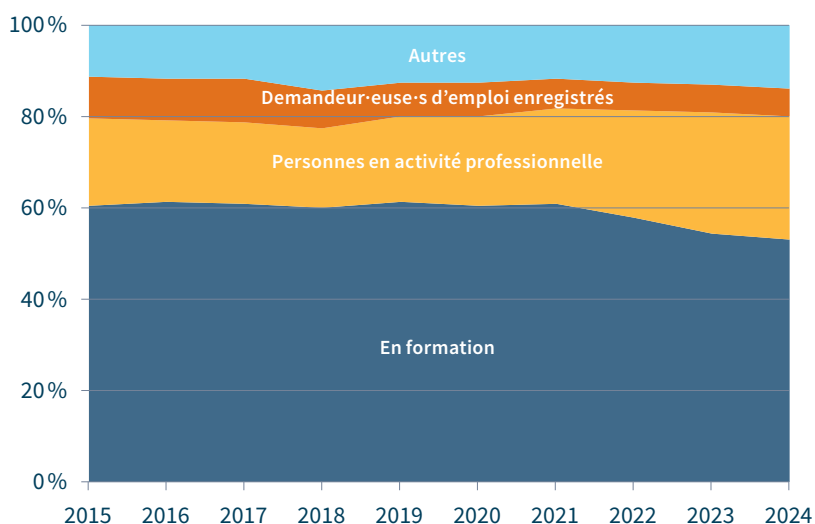
## Âge



**Différences dans le pourcentage des groupes d'âge entre 2015 et 2024**

≥ 50 ans	+3,1 %
40-49 ans	+5,3 %
30-39 ans	+1,2 %
25-29 ans	-0,4 %
20-24 ans	-1,8 %
18-19 ans	-1,3 %
16-17 ans	-1,6 %
< 16 ans	-4,5 %

## Situation (à la première séance)



**Différences dans le pourcentage absolu à la situation d'emploi des personnes de 2015 et 2024**

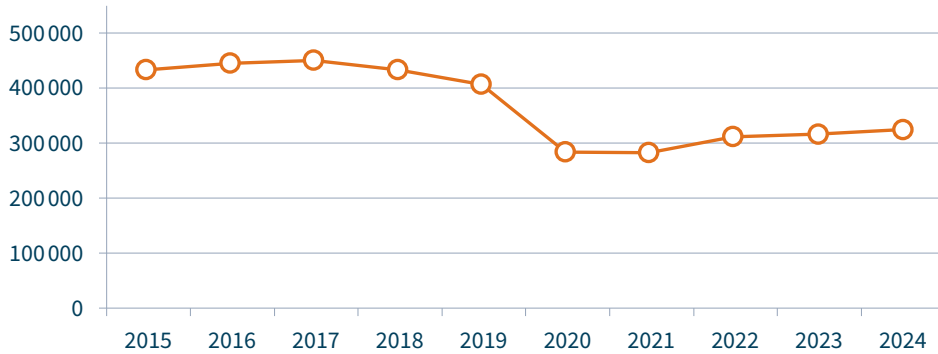
Autres	+2,3 %
Dem. d'emploi enreg	-2,6 %
Pers. en activité prof.	+8,0 %
En formation	-7,7 %

(Autres : pas en activité professionnelle, pas sur mandat ORP)



# Information

## Visiteur·euse·s de centres d'information professionnelle et d'infothèques



Total de visiteur·euse·s

2015 **433 158**

2023 **316 306**

2024 **319 363**

Différence du nombre de visiteur·euse·s

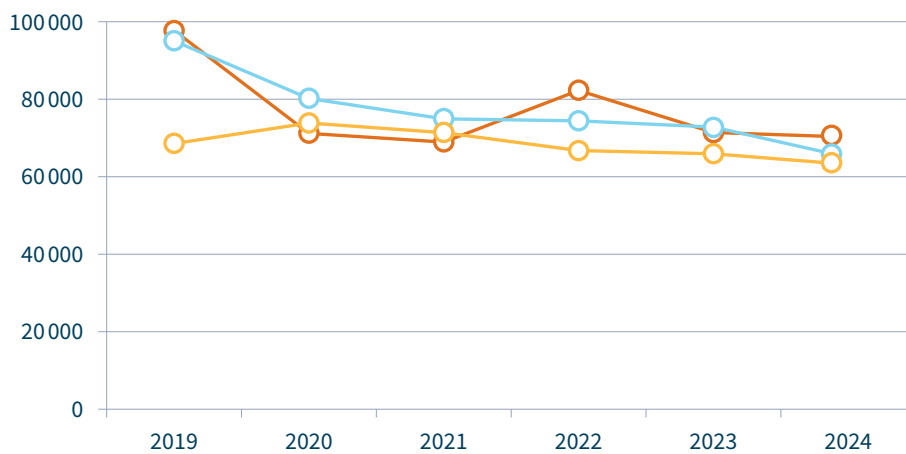
entre 2015 et 2024

**-26,3 %**

entre 2023 et 2024

**+1,0 %**

## Renseignements professionnels (directs, par téléphone et par écrit) depuis 2019



Total renseignements professionnels

2019

**97 707** 37,4 %

**95 010** 36,4 %

**68 479** 26,2 %

2023

**71 395** 34,0 %

**72 713** 34,6 %

**65 916** 31,4 %

2024

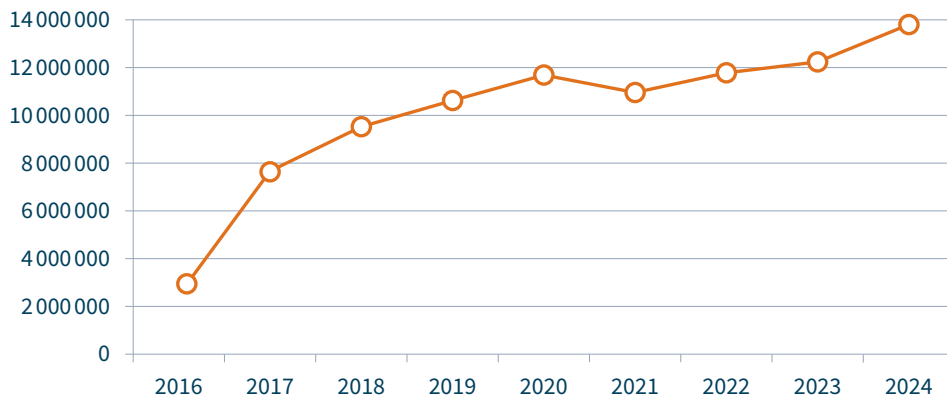
**70 970** 35,6 %

**65 232** 32,7 %

**63 225** 31,7 %

- Renseignements professionnels directs
- Renseignements professionnels par téléphone
- Renseignements professionnels par écrit

## www.orientation.ch Total visites par année



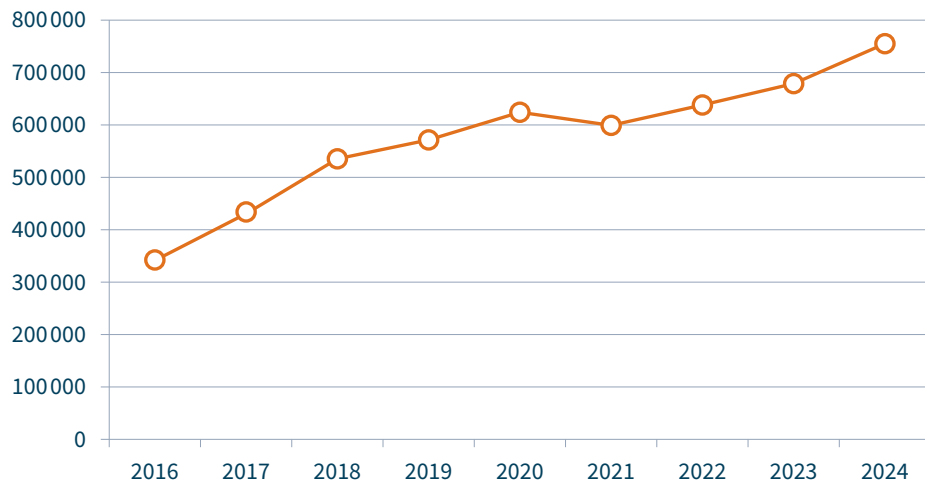
Total de visites  
en continu

2016 2 936 927  
2023 12 234 274  
2024 13 998 120

Différence du  
nombre de visites  
entre 2016 et 2024

**+476,6%**

## www.orientation.ch Visiteur-euse-s uniques (moyenne mensuelle)



Total de visiteur-euse-s  
uniques

2016 341 163  
2023 678 964  
2024 757 076

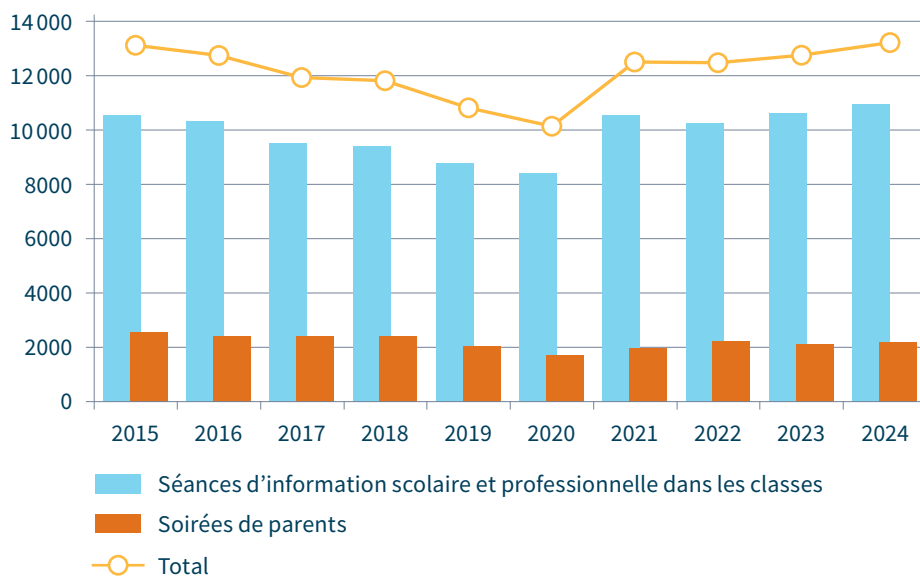
Différence du nombre  
de visiteur-euse-s  
uniques par moyenne  
mensuelle entre  
2016 et 2024

**+221,9%**



# Événements et cours

## Nombre de séances d'information scolaire et professionnelle dans les classes et de soirées de parents



Total des séances d'information scolaire et prof. dans les classes et des soirées de parents

2015 13 086

2023 12 755

2024 13 175

Différence du nombre de séances d'information scolaire et prof. dans les classes et de soirées de parents

entre 2015 et 2024

+0,7%

entre 2023 et 2024

+3,3%

Total des séances d'information scolaire et prof. dans les classes

2015 10 557

2023 10 647

2024 11 001

Différence du nombre de séances d'information scolaire et professionnelle dans les classes

entre 2015 et 2024

+4,2%

entre 2023 et 2024

+3,3%

Total des soirées de parents

2015 2 529

2023 2 108

2024 2 174

Différence du nombre de soirées de parents

entre 2015 et 2024

-14,0%

entre 2023 et 2024

+3,1%